

# STUDY GUIDE

ÖH UNI SALZBURG – SERVICE, DAS HILFT

Du bist neu an der Uni Salzburg dann ist dieser Guide genau das Richtige für dich – kurz und knapp gibt`s hier alle wichtigen Infos rund um den Studienstart an der PLUS.

*Trotz sorgfältiger Bearbeitung besitzt diese Broschüre keine Rechtsverbindlichkeit. Rechtliche Gültigkeit besitzen die Veröffentlichungen im Mitteilungsblatt der Universität Salzburg und Rechtsinformationssystem (RIS) des Bundes. Änderungen und Schreibfehler vorbehalten*

# Welcome

Die ÖH Uni Salzburg wünscht dir einen gelungenen Start ins Semester!

Wir sind deine Vertretung an der Uni. Wir vertreten nicht nur deine Interessen in den Gremien der Universität, sondern sehen uns auch als Anlaufstelle bei Fragen rund ums Studium und das Studileben in Salzburg. Egal wo der Schuh drückt, du kannst immer auf uns zukommen und von unseren Erfahrungen und Leistungen profitieren.

Die ÖH Uni Salzburg ist während eures gesamten Studiums für euch da und unterstützt euch, wo es nur geht. Wir bieten euch Services an, die euch den Studienalltag um einiges erleichtern. Daneben sind wir eure politische Stimme, die eure Interessen gegenüber der Uni, aber auch zum Beispiel gegenüber der Stadt- und Landespolitik vertritt. Der Spaß darf natürlich nicht zu kurz kommen. Mit verschiedenen Festen, Podiumsdiskussionen, Vorlesungsreihen, Sportevents und vielem mehr bieten wir euch

vielseitige Aktivitäten für euer studentisches Leben. Das und noch vieles mehr ist die ÖH für euch. Hier im Study Guide findet ihr einen ersten Überblick über unsere Services, Informationen zur ÖH als Institution, unsere Kontaktdaten und hilfreiche Tipps für euer Studium.



Universitätsvertretung ÖH Uni Salzburg, Juli 2023

---

# INHALT

---

Semestertermine.....	4
Aufbau Uni.....	6
Aufbau Uni – Adressen .....	7
Aufbau ÖH.....	8
Erste Wege im Studium.....	9
Während des Studiums .....	11
Soziales Finanzielle Unterstützung .....	13
Soziales – Versicherung.....	14
Mobilität.....	15
Wohnen.....	16
Services.....	17
Kontakt .....	18

---

# Semestertermine

---

## WINTERSEMESTER 2023/24

Allgemeine Zulassungsfrist

1. Juli – 5. September 2023

Einzahlungsfrist für ÖH-Beitrag/Studiengebühren

bis 5. September 2023

Nachfrist

bis 31. Oktober 2023

Dauer des Wintersemesters

1. Oktober – 29. Februar 2023

Beginn der Lehrveranstaltungen

2. Oktober 2023

Ende der Lehrveranstaltungen

31. Jänner 2024

### Lehrveranstaltungsfreie Zeit:

Nationalfeiertag

26. Oktober 2023

Allerheiligen

1. November 2023

Allerseelen

2. November 2023

Senatstag

3. November 2023

Maria Empfängnis

8. Dezember 2023

Weihnachtsferien

22. Dezember 2023 – 5. Jänner 2024

Semesterferien

1. Februar – 29. Februar 2024

---

# Semestertermine

---

## SOMMERSEMESTER 2024

Allgemeine Zulassungsfrist

5. Jänner – 5. Februar 2024

Einzahlungsfrist für ÖH-Beitrag/Studiengebühren

bis 5. Februar 2024

Nachfrist

bis 31. März 2024

Dauer des Wintersemesters

1. März – 30. September 2024

Beginn der Lehrveranstaltungen

4. März 2024

Ende der Lehrveranstaltungen

28. Juni 2024

### Lehrveranstaltungsfreie Zeit:

Osterferien

25. März – 5. April 2024

Staatsfeiertag

1. Mai 2024

Christi Himmelfahrt

9. Mai 2024

Senatstag

10. Mai 2024

Pfingsten

20. Mai – 21. Mai 2024

Fronleichnam

30. Mai 2024

Semesterferien

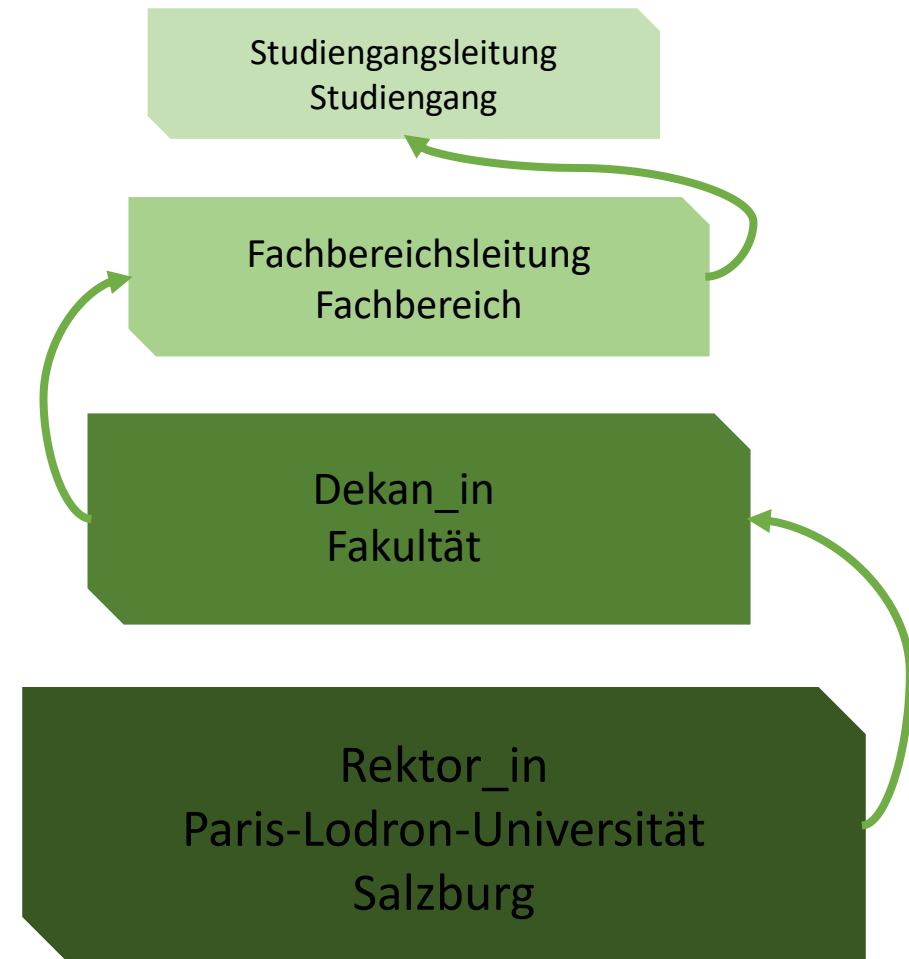
1. Juli – 30. September 2024

# Aufbau Uni

Die Uni Salzburg (PLUS) hat nicht nur einen Universitätsstandort, sondern verteilt sich mit ihren Gebäuden über die ganze Stadt Salzburg.

Diese Gebäude sind zum einen die Fakultäten der Uni - diese Fakultäten fassen ähnliche Wissenschaftsgebiete zusammen (die jeweiligen Gebiete sind dann die Fachbereiche). In den Fachbereichen ist dann dein Studiengang eingebettet.

Zum anderen gibt es noch Einrichtungen wie Zentren und Schwerpunkte, die School of Education, das Sprachenzentrum, eine Reihe von Verwaltungs- und Serviceeinrichtungen uvm.



---

# Aufbau Uni - Adressen

---

Katholisch-Theologische Fakultät:	Universitätsplatz 1
Rechts- und Wirtschaftswissenschaftliche Fakultät:	Churfürststraße 1 (Toskanatrakt)
Gesellschaftswissenschaftliche Fakultät & Kulturwissenschaftliche Fakultät:	Erzabt-Klotz-Straße 1 (Unipark Nonntal) Franziskaner-Gasse 1 (Philosophie) Residenzplatz 1 (Altertumswissenschaften) Rudolfskai 42 (Gesellschaftswissenschaften)
Natur- und Lebenswissenschaftliche Fakultät:	Hellbrunner Straße 34 Schlossallee 49, Hallein (Sportwissenschaften)
Fakultät für Digitale und Analytische Wissenschaften:	Jakob-Haringer-Straße 32
<b>Weitere Einrichtungen:</b>	
ÖH-Beratungszentrum: Erzabt-Klotz-Straße 1	PrintCenter: Kapitelgasse 5-7
Universitätsbibliothek: Hofstallgasse 2-4	USI-Fitness-Zentrum (UFZ): Otto-Holzbauer-Straße 3
Abt. für Internationale Beziehungen (ERASMUS): Sigmund-Haffner-Gasse 18	Psychologische Studierendenberatung: Mirabellplatz 5
Studienabteilung: Kapitelgasse 4-6	IT-Services: Hellbrunnerstraße 34, EG

---

# Aufbau ÖH

---

## ÖH-WAS?

Die Österreichische Hochschüler\_innenschaft ist die gesetzliche Interessensvertretung für alle Studierenden an öffentlichen Hochschulen in Österreich. Alle Studierenden sind automatisch Mitglieder der ÖH. Auf verschiedenen Ebenen ist sie für euch Studierende aktiv.

## STUDIENVERTRETUNGEN

Die Studienvertretung oder kurz StV ist deine erste Anlaufstelle bei allen Problemen, die direkt mit deiner Studienrichtung zusammenhängen. Die Mitglieder studieren selbst deine Studienrichtung und kennen sich mit Anliegen rund um Lehrveranstaltungen, Prüfungen uvm. aus. Außerdem organisieren sie Events. Die Kontakte findest du unter:

[www.oeh-salzburg.at](http://www.oeh-salzburg.at) > ÖH SBG > Studienvertretungen

## FAKULTÄTSVERTRETUNGEN

Die FVen bestehen aus Mitgliedern der jeweiligen StVen einer Fakultät. Mit dieser Zusammenarbeit soll der Austausch und die Vernetzung zwischen den Studierenden gestärkt werden, auch sie organisieren regelmäßig kostenlose Events.

## UNIVERSITÄTSVERTRETUNG

Die Universitätsvertretung setzt sich aus dem sogenannten Studierendenparlament und der Exekutive, also dem Vorsitzteam und den einzelnen Referaten, zusammen. Die Referate behandeln unterschiedliche wichtige Schwerpunkte, wie bspw. Feministische oder queere Themen oder organisieren Veranstaltungen.

Es gibt Fragen, die deine StV nicht beantworten kann oder du interessierst dich für Aktionen in einem bestimmten Themenbereich. Du kannst dich jederzeit mit Anliegen und Fragen an die Referate oder das Vorsitzteam der UV wenden. Den Kontakt findest du unter:

[www.oeh-salzburg.at](http://www.oeh-salzburg.at) > ÖH SBG > Referate oder Vorsitz



---

# Erste Wege im Studium

---

## CURRICULUM

Das Curriculum, auch Studienplan genannt, ist der rechtliche Rahmen deines Studiums. Hier findest du alle wichtigen Infos rund um dein Studienverlauf, deine Rechte und Pflichten als Student und vieles mehr. Du findest außerdem einen Musterstudienverlaufsplan, der dir bei der Stundenplanerstellung helfen soll. Du hast Fragen oder brauchst noch mehr Infos, frag einfach bei deiner StV oder im ÖH-Beratungszentrum nach.

## LEHRVERANSTALTUNGSTYPEN

Im Curriculum findest du eine Vielzahl an Erklärungen, unter anderem zu den unterschiedlichen LV-Typen. Der wichtigste Unterschied ist hierbei zwischen VO/VU und allen anderen LV-Typen. VO & VU sind nicht prüfungsimmanente Lven, das heißt, hier hast du keine Anwesenheitspflicht – bei allen anderen Typen schon. Schau dir das am besten vor der LV-Anmeldung noch einmal genau an.

## ECTS

ECTS sind Punkte, die du beim positiven Abschluss einer Lehrveranstaltung bekommst. Je mehr Punkte du bekommst, desto höher der Arbeitsaufwand für eine LV. Denn 1 ECTS entsprechen 25 realen Arbeitsstunden pro Semester.

## STUDIENEINGANGS-UND ORIENTIERUNGSPHASE (STEOP)

Die StEOPs sind einige Kurse, die für jeden Studiengang unterschiedlich sind. Was immer gleich ist, ist, dass du diese im ersten Semester absolvieren solltest, sonst kannst du nicht unbegrenzt weiter ECTS sammeln. Wie genau die Regelung in deinem Studiengang greift und welche Kurse bei dir StEOPs sind, findest du im Curriculum.

---

# Erste Wege im Studium

---

## PLUS ONLINE

Wichtige Funktionen im Online System der Uni sind vor allem die Buttons:

Studienbeitrag → hier kannst du deinen ÖH-Beitrag einzahlen, erst dann bist du wirklich Studi und kannst dich für Kurse anmelden

Studienbestätigung → hier kannst du dir deine Studienbestätigung herunterladen, die wollen Behörden & Versicherungen vor allem am Anfang deines Studiums sehen

Mein Studium → hier findest du die digitalisierte Version deines Curriculums. Unter diesem Button kannst du dich wenn du auf die einzelnen Fächer klickst für deine LVen anmelden.

Lehrveranstaltungsverzeichnis/Studienangebot/Studienergänzungen → du willst wissen, was es noch so für Kurse an der Uni gibt, die du bspw. als freie Wahlfächer machen kannst, klick dich einfach mal unter diesen

Buttons durch

Kalender → wenn du dich für Lven angemeldet hast, siehst du hier die Termine der Kurse. Außerdem ist der Ort, wo der Kurs, inklusive Karte, verlinkt.

Webmail → richte unbedingt so früh wie möglich deine studentische Mail-Adresse ein. Die gesamte Kommunikation von und mit der Uni, den Lehrenden und der ÖH läuft über diese Mail-Adresse. Die Mail-Adresse wird dir unter deinem Namen > Visitenkarte angezeigt.

## BLACKBOARD

Blackboard ist die e-learning Plattform der PLUS. Hier findest du nach erfolgreicher Kursanmeldung Informationen und Materialien deiner Kurse.

---

# Während des Studiums

---

## PLUS-LOGIN

Um einen guten Überblick über alle Funktionen, Tools und co. der Uni zu haben, empfehlen wir dir über den Service PLUS Login auf alle deine Applikationen für die Uni zuzugreifen. Hier meldest du dich einmal an und alle wichtigen Funktionen wie Plus Online und Blackboard sind verlinkt.

## IT-SERVICE

Über den PLUS Login kommst außerdem ganz leicht auf die Seite des IT-Service der Uni. Wenn du Fragen zu den Softwarepaketen, die die Uni bereitstellt oder zur Einrichtung der Mail-Adresse hast, kannst du hier Infos bekommen.

## *MAIL & MS365*

Über die Seite des IT-Services kannst du dir unter PlusPlace bzw. Software Stud das Microsoftpaket

mit Word, PowerPoint, Excel und co. kostenlos herunterladen. Außerdem findet sich hier eine detaillierte Anleitung zur Einrichtung der studentischen E-Mail-Adresse.

## WLAN

Wenn du an der Uni bist, gibt es überall das WLAN-Netzwerk eduroam. Hier kannst du dich mit deiner studentischen Mail-Adresse und deinem Passwort, was du auch für Plus Online verwendest, anmelden.

## STUDIERENDENAUSWEIS

Du musst deinen Studiausweis, damit er gültig ist, stempeln. Das geht an den verschiedenen Servicepoints bspw. im ÖH-Beratungszentrum oder der Freisaal-Bibliothek. Um die Gültigkeit zu verlängern stempelst du in jedem neuen Semester, nachdem du den ÖH-Beitrag eingezahlt hast, den Ausweis wieder neu.

---

# Während des Studiums

---

## DRUCKEN/SCANNEN

Mit deinem Studierendenausweis kannst du die in der Uni bereitgestellten Drucker verwenden. Dafür musst du lediglich Geld aufladen. Das geht sowohl online

(<https://im.sbg.ac.at/pages/viewpage.action?pagelId=42173900>) als auch bei Moneyloadern in den Unigebäuden.

## UNIBIBLIOTHEK

Dein Studierendenausweis ist gleichzeitig auch dein Bibliotheksausweis. Genauso wie die Standorte der Unigebäude, sind auch die Bibliotheken verteilt über die Stadt. Wenn du wissen möchtest, wo du bestimmte Bücher findest, kannst du das am leichtesten online über das Tool UB-Search herausfinden. Den Link dazu findest du im PLUS Login. Zum Lernen kannst du in alle Standorte gehen, egal welches Fach du studierst.

## WEITERMELDUNG

Um weiter an der Uni zu studieren ist es wichtig, dass du immer Fristgerecht den ÖH-Beitrag einzahlst. Ist dieser eingezahlt wirst du automatisch in das nächste Semester weitergeleitet.

## UM-/ABMELDUNG

DU zweifelst ob das Studium oder Studieren allgemein das richtige für dich ist. Lass dich am besten erst mal beraten bspw. Beim ÖH-Beratungszentrum oder der psychologischen Studierendenberatung. Wenn du dich ab- oder ummelden möchtest reicht eine E-Mail an die Studienabteilung.

# Soziales - Finanzielle Unterstützung

Der ÖH Uni Salzburg ist es ein großes Anliegen, dass du deine Rechte und Ansprüche kennst. Hier findest du eine kurze Übersicht über diverse Förderungen für Studierende.

## FAMILIENBEIHILFE

Wenn du studierst bekommst du bzw. deine Eltern weiterhin Familienbeihilfe vom Finanzamt. Dazu musst du nur nach der Einschreibung deinem Finanzamt die Studienbestätigung schicken.

## STIPENDIEN

### Studienbeihilfe

Wenn eine sogenannte soziale Förderungswürdigkeit besteht (was vor allem abhängig vom Einkommen deiner Erziehungsberechtigten sowie der Familiensituation ist), hast du Anspruch auf staatliche Unterstützung für dein Studium. Der Antrag und mehr Infos sind einfach online zu finden unter [www.stipendium.at](http://www.stipendium.at)

### Selbsterhalter\_innenstipendium

Wenn du zumindest vier Jahre vor Beginn deines Studiums gearbeitet hast, bist du berechtigt das Selbsterhalter\_innenstipendium zu beziehen. Wichtig ist ein

Mindestzuverdienst und die Altersgrenze. Was aktuell gilt findest du auf [www.stipendium.at](http://www.stipendium.at)

### Bafög

Wenn du aus Deutschland kommst, aber in Salzburg studierst bis du berechtigt Bafög zu beziehen. Da Österreich im Ausland liegt ist die Auslandsbafögstelle in München für dich zuständig.

Weitere Stipendien, die vielleicht auf deine Situation zutreffen findest du hier: [www.oead.at](http://www.oead.at)

**Wichtig bei allen Stipendien:** Achte auf die erforderlichen Leistungsnachweise und Regelungen zum Studienwechsel und Zuverdienstgrenzen! Wenn du dir unsicher bist, lass dich von der zuständigen Stelle beraten.

## ÖH FONDS

Auch seitens der ÖH gibt es für Studierende in sozialen Notlagen, mit Betreuungspflichten oder psychischen Erkrankungen Fördertöpfe Mehr Infos dazu findest du beim ÖH Sozialreferat unter [www.oeh.at](http://www.oeh.at) > Referate > Referat für Sozialpolitik und Wohnen

---

# Soziales – Versicherung

---

## MITVERSICHERUNG

Beim Nachweis eines zielstrebigem Studiums können Studierende bis zum 27. Lebensjahr bei ihren Eltern mitversichert bleiben. Verheiratete Studierende können sich beim Partner oder der Partnerin mitversichern lassen.

## STUDENTISCHE SELBSTVERSICHERUNG

Möchtest du dich in Österreich selbst krankenversichern, kannst du dies zu einem vergünstigten Tarif über die Österreichische Gesundheitskassa machen. Dafür ist nur deine Studienbestätigung nötig.

## VERSICHERUNG DURCH BERUFSTÄTIGKEIT

Besteht ein Arbeitsverhältnis, in welchem dein Einkommen über der Geringfügigkeitsgrenze liegt, bis du darüber kranken-, unfall- und arbeitslosenversichert.

## UNFALLVERSICHERUNG

Für Studierende besteht nach dem Allgemeinen Sozialversicherungsgesetz eine Unfallversicherung. Für diese Versicherung ist keine Anmeldung nötig und es werden auch

keine Beträge eingehoben. Der Versicherungsschutz bezieht sich allerdings nur auf Unfälle, die sich in einem zeitlichen, örtlichen und ursächlichen Zusammenhang mit dem Studium ereignen.

## UNFALL- & HAFTPFLICHTVERSICHERUNG DER ÖH

Alle Studierenden, die den ÖH-Beitrag eingezahlt haben, sind zusätzlich unfall- und haftplichtversichert. Der so entstehende Versicherungsschutz erstreckt sich auf Unfälle, die sich auf dem Universitätsgelände, auf dem Weg von oder zur Universität, bei Veranstaltungen der Universität und der ÖH, sowie in Studierendenheimen ereignen.

**Wichtig bei allen Versicherungen:** Achte auf die erforderlichen Leistungsnachweise und Regelungen zum Studienwechsel und Zuverdienstgrenzen! Wenn du dir unsicher bist, lass dich von der zuständigen Stelle beraten.

---

# Mobilität

---

## KLIMATICKET SALZBURG U26

Mit der Einführung des Klimatickets gibt es auch ein Klimaticket für alle Studierenden unter 26 zum vergünstigten Tarif. Dieses gilt im Bundesland Salzburg inklusive einiger Erweiterungen.

Wenn du häufig in ein Nachbarbundesland in Österreich pendelst kannst du beim dort zuständigen Verkehrsverbund eine Erweiterung des Klimatickets Salzburg beantragen.

## KLIMATICKET ÖSTERREICH U26

Genauso wie für die einzelnen Bundesländer gibt es auch für ganz Österreich ein Klimaticket, wo du dann alle öffentlichen Verkehrsmittel österreichweit nutzen kannst.

Um das vergünstigte Klimaticket zu beantragen benötigst du deine Studienbestätigung. Infos zu den Klimatickets findest du unter: [www.salzburg-verkehr.at](http://www.salzburg-verkehr.at)

## ÖBB VORTEILSCARD JUGEND

Die ÖBB Vorteilscard bietet sich für alle an, für die sich ein Klimaticket nicht lohnt. Für alle unter 26 Jahren gibt es die Vorteilskarte um 19€, wodurch man sich bis zu 50% des jeweiligen Ticketpreise spart.

---

# Wohnen

---

## MELDUNG

Vorweg eine wichtige Information: Bevor du Studienbeihilfe beziehst, musst du dich am neuen Wohnort melden, sofern du nicht zwischen elterlichem Wohn- und deinem Studienort pendelst. Bestehe immer auf einen Mietvertrag, den du dir genau durchliest und am besten lässt du auch jemand anderen einen Blick darauf werfen. Um euren Wohnsitz in Salzburg anzumelden, müsst ihr nur euren ausgefüllten Meldezettel, sowie die dafür nötigen Dokumente bei der zuständigen Meldestelle einreichen. In Salzburg Stadt geht das beim Melde-Service im Kieselgebäude, Einwohner- und Standesamt, Saint-Julien-Straße 20

## STUDIERENDENHEIME

Fällt deine Wahl auf ein Studierendenheim, gibt es einige Dinge zu beachten. Die Plätze in Studierendenheimen sind sehr begehrt. Das Ende der Bewerbungsfristen für einen Platz liegt oft vor Beginn der Zulassungszeiten. Eine Liste an

Studierendenwohnheimen findest du unter [www.oeh-salzburg.at](http://www.oeh-salzburg.at) > Beratung > Heime in SBG

## WOHNUNG ODER WOHNUNGSGEMEINSCHAFT

Wenn du nicht in einem Studiheim wohnen möchtest, gibt es die Möglichkeit dir eine eigene Wohnung oder ein WG-Zimmer zu suchen. Angebote findest du unter anderem auf der ÖH-Börse unter [boersen.oeh-salzburg.at](http://boersen.oeh-salzburg.at), oder unter [wg-gesucht.at](http://wg-gesucht.at) und [willhaben](http://willhaben.at).

## BERATUNG IN MIETRECHTSANGELEGENHEITEN

Da ein Mietvertrag im Regelfall eine längere Bindung beider Vertragspartner\*innen voraussetzt, ist es sinnvoll, sich in allen Fragen beraten zu lassen, um Missverständnisse auszuschließen. Über Meine-ÖH könnt ihr eine kostenlose Überweisung zur Mietrechtsberatung bekommen.



---

# Services

---

MEINE:ÖH: [www.meine.oeh-salzburg.at](http://www.meine.oeh-salzburg.at)

Die meine:ÖH-Plattform ist die digitale Plattform der ÖH Uni Salzburg. Mit deiner studentischen E-Mail-Adresse und deiner Matrikelnummer kannst du dich ganz einfach registrieren und damit von vielen Services deiner ÖH Uni Salzburg profitieren.

Börsen:

Egal ob Bücher, WG-Zimmer oder eine neue Arbeit, die kostenlose ÖH Uni Salzburg Börse ist immer einen Abstecher wert.

Plagiatsscan:

Wenn du wichtige Arbeiten abgeben willst und dir beim Zitieren nicht mehr sicher warst, kannst du den ÖH Plagiatsscan Service kostenlos nutzen.

Skriptenverteiler:

Wir, die ÖH Salzburg, bieten allen Studierenden eine bequeme Möglichkeit an, um Mitschriften, Zusammenfassungen und mehr in ihrem jeweiligen Studiengang selbstständig und kostenfrei zu teilen. Schau rein und finde hilfreiche Unterlagen für deine Lehrveranstaltungen & Prüfungen.

ÖH CLUBS

Die ÖH fördert Studierendekultur! Dazu gehört auch, dass wir Initiativen von Studierenden unterstützen wollen. Mit einigen ÖH-Clubs versuchen wir Salzburg attraktiver zu machen. Mehr Infos dazu findet ihr auf der ÖH-Website.

FREI:RAUM

Du brauchst einen Ort zum Lernen oder für einen Workshop – der ÖH-Frei:Raum ist ein konsumfreier Ort, den alle Studierenden der Uni kostenfrei buchen können. Den Schlüssel kannst du dir nach erfolgreicher Buchung einfach beim ÖH-Beratungszentrum abholen.

MENSACARD

Mena-Essen ist wie so vieles in Salzburg teuer, mit der ÖH-Mensacard ist es zumindest etwas günstiger. Hole sie dir zu Beginn jedes Semesters einfach unter Vorlage deines kostenlos Studierendenausweises im ÖH-Beratungszentrum ab.

---

# Kontakt

---

Vorsitzteam ÖH Uni Salzburg:

Vorsitzender, Cedric Keller

cedric.keller@oeh-salzburg.at

0662-8044-6042 oder 0664-8866-3187

1. stv. Vorsitzende, Stephanie Wolfgruber

stephanie.wolfgruber@oeh-salzburg.at

0662-8044-6038 oder 0664-8866-3197

2. stv. Vorsitzender, Leonhard Hecht

leonhard.hecht@oeh-salzburg.at

0662-8044-6038 oder 0664-8866-3195

ÖH-Beratungszentrum:

Unipark Nonntal, Erzabt-Klotz-Straße 1

beratung@oeh-salzburg.at

662-8044-6001 oder -6006

Referate der ÖH Uni Salzburg:

Referat für queere Angelegenheiten: [gender@oeh-salzburg.at](mailto:gender@oeh-salzburg.at)

Referat für Umwelt und Ökologie: [umwelt@oeh-salzburg.at](mailto:umwelt@oeh-salzburg.at)

Referat für Bildungspolitik: [bildung@oeh-salzburg.at](mailto:bildung@oeh-salzburg.at)

Referat für wirtschaftliche Angelegenheiten: [wiref@oeh-salzburg.at](mailto:wiref@oeh-salzburg.at)

Referat für Sozialpolitik und Wohnen: [sozial@oeh-salzburg.at](mailto:sozial@oeh-salzburg.at)

Referat für feministische Politik: [femref@oeh-salzburg.at](mailto:femref@oeh-salzburg.at)

Referat für Kultur und Sport: [kultur@oeh-salzburg.at](mailto:kultur@oeh-salzburg.at)

Pressereferat: [presse@oeh-salzburg.at](mailto:presse@oeh-salzburg.at)

Referat für Gesellschaftspolitik und Menschenrechte: [gesellschaft@oeh-salzburg.at](mailto:gesellschaft@oeh-salzburg.at)

Referat für Internationale Angelegenheiten und Diversity: [internationales@oeh-salzburg.at](mailto:internationales@oeh-salzburg.at)

Referat für Öffentlichkeit und Pressearbeit: [oeffentlichkeit@oeh-salzburg.at](mailto:oeffentlichkeit@oeh-salzburg.at)

Referat für Veranstaltung und Organisation: [organisation@oeh-salzburg.at](mailto:organisation@oeh-salzburg.at)

Referat für Disability: [disability@oeh-salzburg.at](mailto:disability@oeh-salzburg.at)

Alle weiteren Kontakte zu Mitgliedern der ÖH Uni Salzburg findet ihr auf der ÖH-Homepage unter [www.oeh-salzburg.at](http://www.oeh-salzburg.at)